

Dynamiek in het gebruik van slaapplaatsen door Wulpen tussen 2013-2016: implicaties voor ruimtelijke ontwikkelingen in de regio Arnhem.

Dick van Dorp

E: voorzitter@vogelwerkgroeparnhem.nl

de Vlerk 2016(4). In druk.

Inleiding

Wulpen komen buiten het broedseizoen in grote getalen in de regio Arnhem voor (Denters 1984, Klaassen 1998, van Dorp 2014). Ze zijn trouw aan de slaapplaatsen in deze regio, ook al is het landschap door verstedelijking en natuurontwikkeling in de achterliggende decennia sterk veranderd. In de winter van 2013-2014 verbleven hier tussen 700 en 900 wulpen, met een uitschieter naar 1200 Wulpen. Dergelijke aantallen benadrukken het grote belang van deze regio voor overwinterende Wulpen in het binnenland.

De vraag in dit artikel is of er tussen jaren sprake is van dynamiek in het gebruik van slaapplaatsen van Wulpen en met welke factoren dit samenhangt. Kennis van deze factoren is van belang bij het beoordelen en zo nodig inpassen van ruimtelijke ontwikkelingen zoals de ontwikkeling van een klimaatbuffer of het plaatsen van windmolens.

Methoden

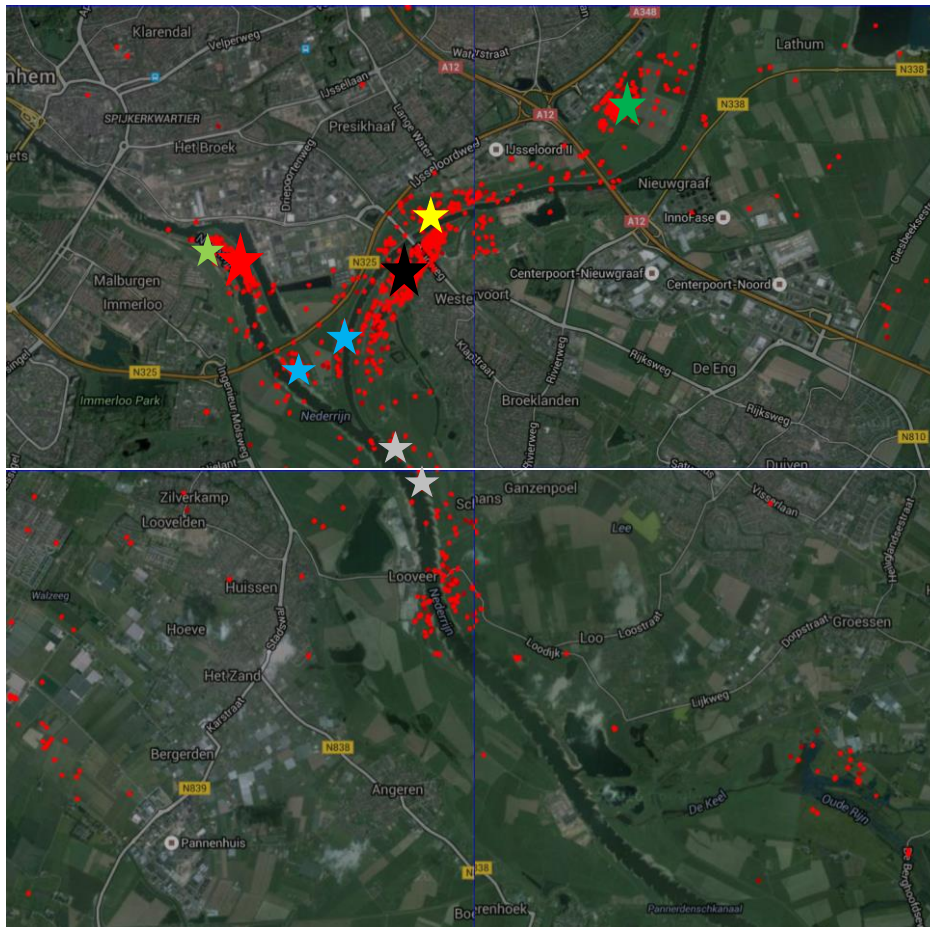
In de afgelopen drie jaar heb ik in de regio Arnhem regelmatig Wulpen op hun slaapplaatsen geteld en deze waarnemingen steeds als "slaapplaats" ingevoerd op waarneming.nl. In totaal zijn tussen 1 mei 2013 en 1 mei 2016 204 tellingen (2013-14: 86, 2014-15: 72 en 2015-16: 46) uitgevoerd. Daarvan zijn er in deze periode 179 (88%) door mijzelf gedaan; de overige tellingen zijn van leden van de VWG Arnhem e.o. (een deel van de tellingen is ook ingevoerd op www.sovon.nl). Bij een groot aantal waarnemingen heb ik aanvullende informatie over vliegrichting, gedrag e.d. geplaatst. Hoewel er niet strikt systematisch (bijv. wekelijks) is geteld, is het grote aantal tellingen waardevol en voldoende illustratief voor de verschillen tussen de jaren. Naast waarnemingen van Wulpen op hun slaapplaatsen zijn er door allerlei waarnemers overdag natuurlijk ook vaak Wulpen gezien. Deze overige waarnemingen (genoteerd als ter plaatse, foeragerend, rustend etc.) zijn in deze 3-jarige periode weergegeven op een plotkaart. Op de data van de landelijke tellingen zijn de verschillende slaapplaatsen door meerdere leden van de VWG Arnhem e.o. simultaan geteld.

Resultaten

Voedselgebieden

Overdag houden Wulpen zich op in groepen van enkele tientallen tot honderden exemplaren in de uiterwaarden rondom de IJsselkop en stroomafwaarts tot voorbij Westervoort (figuur 1). Hier zoeken de Wulpen bij voorkeur hun voedsel, waarschijnlijk omdat het bodemleven daar rijker is en het voedsel makkelijker te bemachtigen is dan in de binnendijks gelegen komgebieden. Bij het Looveer en ook verder stroomafwaarts langs de IJssel en binnendijks in het Lathumse en Duivensche Broek zie je regelmatig foeragerende Wulpen. Nog verder zuidelijk (Loowaard) en westelijk (Meinerswijk) zijn de extensief jaarrondbegraste uiterwaarden voor Wulpen niet interessant omdat het open weidelandschap daar plaatsgemaakt heeft voor ruigtes en struwelen (van Hoorn 2014). Tijdens slaapplaatstellingen in de Havikerwaard en Zwarte Schaar van Aalscholver en Grote Zilverreiger zijn

vaak enkele groepjes Wulpen gezien naar ZW vliegend (med. Jan Schoppers). Deze foerageren verder stroomafwaarts langs de IJssel en binnendijs in de regio Steenderen (www.sovon.nl).

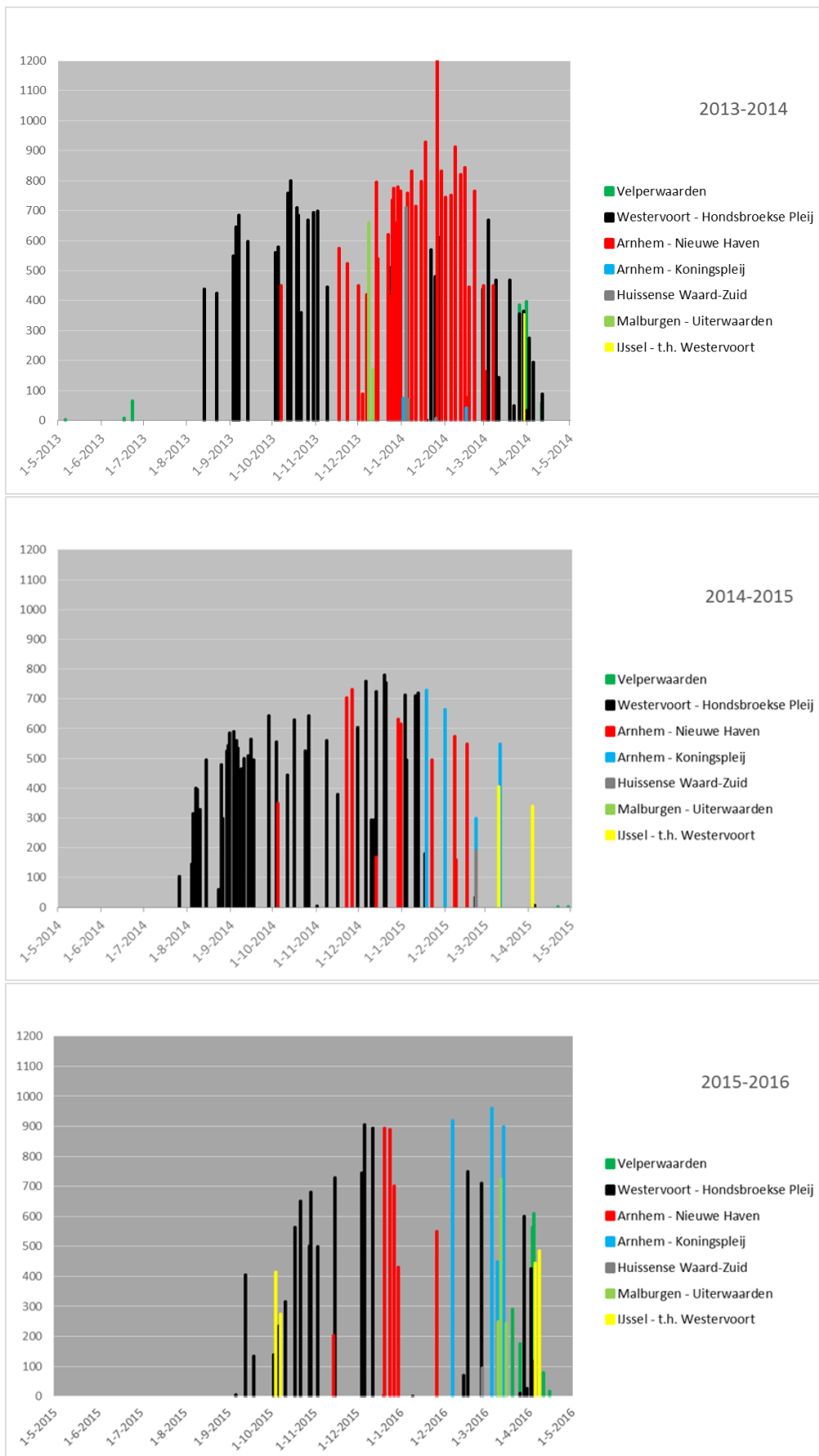


Figuur 1. Plotkaart van alle waarnemingen van Wulpen tussen 1-5-2013 en 1-5-2016 en de ligging van de slaappleatsen in de regio Arnhem (sterren in verschillende kleuren, zie figuur 2 voor toelichting). Bron: www.waarneming.nl

Slaappleatsen

's Nachts zijn de Hondsbroekse Pleij bij Westervoort en de landtong van de Nieuwe Haven bij Arnhem veruit de twee belangrijkste slaappleatsen. Tellingen in het winterhalfjaar in de periode 2013-2016 laten het volgende patroon zien (figuur 2). In de nazomer en herfst is door de relatief lage waterstanden van de IJssel de Hondsbroekse Pleij (HPL) aanvankelijk de favoriete slaappleats. Dit duurt tot medio november en december wanneer winterganzen de slaappleatsen gaan bevolken. De periode daarna is de slaappleats op de landtong van de Nieuwe Haven (NH) bijzonder aantrekkelijk. Zo nu en dan slapen ze ook in de nevengeul van de Bakenhof en aan de Malburgense kant van de Neder-Rijn. Echter, bij waterstanden boven 9.50 m +NAP bij IJsselkop wordt deze slaappleats niet langer gebruikt. Wulpen wijken uit dan naar de hoge delen van de oeverwal en kribben verder stroomopwaarts. In het voorjaar is met name het Plasje in de Velperwaarden (bij Velp) van belang tijdens de voorjaarstrek, vaak samen met doortekende Regenwulpen.

Figuur 2. Verloop van de aantallen Wulpen op zeven slaapplekken in de regio Arnhem van 2013-16.

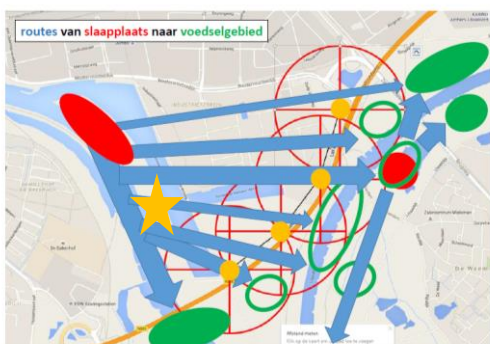


Pendelroutes

Tussen deze voedselgebieden en de verschillende slaappleatsen onderhouden Wulpen dagelijks pendelbewegingen op een hoogte van 50-100 m (figuur 3). Doorgaans vliegen ze via de kortste routes omdat dit de minste energie kost. De avondtrek is geconcentreerd als één groep over een breed front van 200-300 m. Daarentegen verloopt de ochtendtrek gespreid en in klein groepjes. Kenmerkend is dat deze routes door veranderde omstandigheden binnen een seizoen, maar ook tussen de seizoenen (jaren) veranderen. Voor Wulpen liggen de verschillende slaappleatsen op slechts enkele minuten vliegen van elkaar. Als de ene slaappleats niet gunstig genoeg is, dan vliegen ze gewoon door naar de volgende slaappleats. Hun keuze voor een bepaalde slaappleats wordt bepaald door een aantal factoren.



avondtrek



ochtendtrek

Figuur 3.

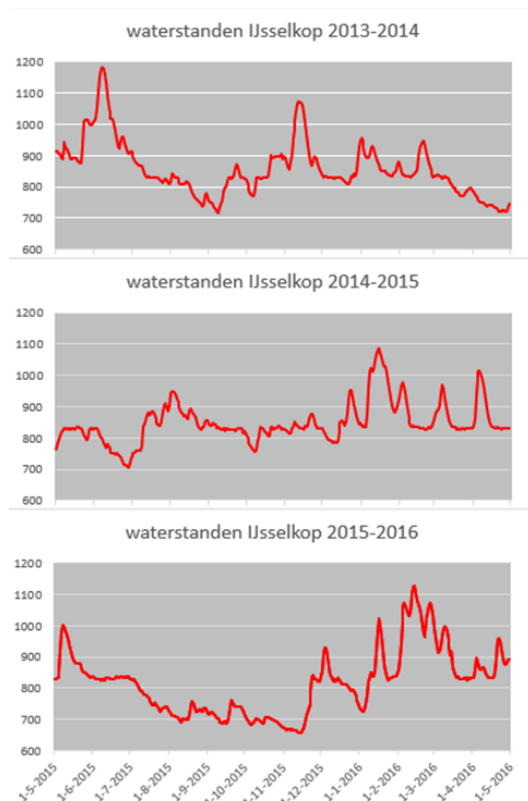
Schematische weergave - op basis van de tellingen tussen 2013-2016 - van de geconcentreerde **slaaptrek** vanaf de voorverzamelplaats(en) naar de **slaappleats** op de Nieuwe Haven (boven) en gespreide **ochtendtrek** (onder) vanaf de **slaappleats** op de Nieuwe Haven naar de **foerageergebieden** aan de oostzijde van de Pleijroute (A325). De vier **turbines** zijn weergegeven met hun **vermijdingafstand** van 400 m (Bron: Gyimesi & Heunks, 2016 in lit.) (rode cirkels).

Invloeden op slaappleatskeuze

Uit het grote aantal tellingen komt een onderbouwd idee naar boven van de factoren die van invloed zijn op de slaappleatskeuze door Wulpen.

Waterstand in de rivier de IJssel en Neder-Rijn

Veruit de belangrijkste factor is de waterhoogte in de rivier. Elk jaar is anders en laat een eigen verloop zien (figuur 4). Wulpen reageren sterk op de waterhoogte van de rivier en op veranderingen die snel kunnen optreden (tot zelfs meerdere decimeters in één etmaal). In de nazomer en herfst is de waterstand in de rivier door het toenemende neerslagtekort in het stroomgebied relatief laag: bij het meetpunt IJsselkop schommelt de stand tussen 7.0 en 8.5 m +NAP. Binnen deze range is de Hondsbroekse Pleij zeer geschikt als slaappleats. Het profiel van de zandige oever is zeer flauw (c. 1:100) waardoor alle Wulpen in een grote groep met de pootjes in het water kunnen overnachten. Zodra de waterstand echter boven 8.5 m +NAP komt, loopt door rivierkwel de zandwinplas vol met water en wordt de oever smaller, dieper en minder aantrekkelijk voor slapende Wulpen. Zij wijken daarop uit naar de landtong bij de Nieuwe Haven en slapen dan op de basaltglooiing. Tijdens hoogwater met nog hogere rivierstanden (in 2015 en 2016 boven 10.0 m +NAP) is slapen ook op de Nieuwe Haven niet meer mogelijk. Ze wijken dan stroomopwaarts uit naar de hoge delen van de oeverwal op de Koningspleij en ten oosten van de IJsselkop. Zelfs op kribben wordt dan met honderden tegelijk overnacht (situatie februari 2016).



Figuur 4.

Jaarlijks verloop van de waterstanden (in m +NAP) bij IJsselkop. Bron: Rijkswaterstaat.

Storm en vorst

Bij stormachtige noordwestenwind (Bf 8 of meer) gebruiken Wulpen de slaappleaats op de landtong niet meer, omdat wind en golfslag dan vrijwel loodrecht op de basaltglooiing staan te beuken en ze dan te veel energie verliezen. Ze zoeken dan plekken op met meer beschutting. Bij vorst (en zeker tijdens ijsdagen) foerageren Wulpen op, naast of zo dichtbij mogelijk van de plek waar ze overnachten (eigen waarneming). Op deze wijze verspillen ze zo weinig mogelijk energie met het pendelen tussen deelgebieden.

Grote aantallen winterganzen

Na de komst van de eerste groepen winterganzen (voornamelijk Kolganzen) begin november moeten Wulpen de slaappleaats vaak delen met winterganzen. Groepen van honderden ganzen strijken dan zo nu en dan neer op de plas. De nogal schuwe Wulpen gaan de concurrentie om veilige, rustige plekken met winterganzen liever uit de weg. De omslag van slapen op HPL naar NH was in 2013 in week 46, in 2014 in week 47 en in 2015 pas veel later in week 52. Deze omslag heeft waarschijnlijk mede met de massale komst van winterganzen te maken.

Verstoring door mensen

De kermis van Westervoort wordt gehouden in het eerste weekend van oktober en duurt vier dagen. Wulpen houden kennelijk niet van de licht- en geluidhinder als gevolg van dit evenement en slapen dan tijdelijk elders (in 2013 en 2014 op de Nieuwe Haven, maar in 2015 aan de andere zijde t.o. IJsseloord). De woensdag na de kermis waren de Wulpen weer terug! Het komt ook geregeld voor dat hondenuitlaters hun hond niet aan de lijn houden, maar vrij door de uiterwaard laten rennen. Ook daar zijn Wulpen in de ochtend- en avondschemering niet van gediend. Bij verstoring vliegen ze terstond op richting de Nieuwe Haven. Op deze landtong is de kans op verstoring minimaal omdat het terrein door een groot hek hermetisch is afgesloten voor publiek.

Verstoring door predatoren

De reden dat Wulpen graag met hun pootjes in het water staan te slapen is waarschijnlijk de angst voor predatie. Vossen zijn bepaald geen uitzondering in de regio; op drie slaappleaatsen heb ik een of meerdere keren vossen waargenomen!

Is er toekomst voor Wulpen in de IJsseluiterwaarden?

Wat betekenen deze bevindingen voor het voortbestaan van de populatie Wulpen in de regio Arnhem? Er zijn twee ruimtelijke ontwikkelingen die een ernstige bedreiging gaan vormen voor de populatie Wulpen in de IJsseluiterwaarden.

Het eerste plan is het uitvoeringsplan voor een Rivierklimaatpark IJsselpoort dat in 2014 is ontwikkeld op initiatief van de gemeente Westervoort, Natuurmonumenten en Staatsbosbeheer. Uitvoering van dit plan betekent meer ruimte voor riviergebonden natuurwaarden en een betere toegankelijkheid voor bewoners. Gevolg hiervan is dat - in combinatie met natuurgerichte recreatie - geschikte foerageergebieden in de uiterwaarden voor Wulpen definitief zullen verdwijnen.



Bron: Windpark Koningspleij

Het tweede plan is het voornemen van de gemeente Arnhem om het bestemmingsplan van de Koningspleij-Noord te wijzigen van een agrarische bestemming naar een industriebestemming. Onderdeel hiervan is de opwekking van duurzame energie door middel van een zonneveld en vier windmolens op de Koningspleij-Noord langs de Pleij-route (N325). Dit plan vormt een ernstige bedreiging voor de populatie Wulpen, omdat de geplande windmolens loodrecht op de pendelroutes van de Wulpen staan.

Tegenwoordig bestaat de Arnhemse populatie uit 700 - 900 vogels wat vrijwel gelijk is aan de instandhoudingsdoelstelling van 850 wulpen (buiten het broedseizoen) in het gehele Natura-2000 gebied de Rijntakken. Het totaal aantal slapende vogels in de Rijntakken ligt waarschijnlijk tussen de 1900-2900. Dat geeft aan dat de slaappleids op de Koningspleij en omgeving een belangrijk aandeel vormt. De verwachting is echter dat door bovenstaande ontwikkelingen zowel de voedselgebieden als de slaappleids in de regio Arnhem steeds minder aantrekkelijk worden. Waardoor de Wulp als wintergast uit de regio Arnhem zal afnemen. Dat mag niet gebeuren!

Literatuur

Denters, T. 1984. Wulpentellingen. Vlerk 1(2): 49-53.

Dorp, D. van, 2014. Fascinatie voor slapende Wulpen in de regio Arnhem. Vlerk 31(3): 125-130.

Gemeente Westervoort & Natuurmonumenten, 2015. Uitvoeringsprogramma IJsseluiterwaard Westervoort. http://www.rivierklimaatpark.nl/wp-content/uploads/2013/03/uitvoeringsplan-westervoort_def.pdf. Geraadpleegd op 17-11-2016.

Gyimesi, A., C. Heunks, 2016. Effecten van Windpark Koningspleij op beschermde soorten en gebieden. Passende Beoordeling in het kader van de Natuurbeschermingswet 1998. Bureau Waardenburg Rapportnr. 16-092. Bureau Waardenburg, Culemborg.

Hoorn van G. 2014. Pleisterende Kieviten en Wulpen in het oostelijk rivierengebied. Vlerk 31(3): 109-115.

Klaassen, O. 1998. Slapende Wulpen *Numenius arquata* onder de rook van Arnhem. Vlerk 15(4): 124-127

Programmadirectie Natura 2000 | PDN/2014-038 | 038/066-068 Rijntakken; <http://www.synbiosys.alterra.nl/natura2000/>. Geraadpleegd op 17-11-2016

SOVON. <https://www.sovon.nl/nl/gebieden>. Geraadpleegd op 17-11-2016

Windpark Koningspleij. <http://windpark-koningspleij.nl/homepage/>. Geraadpleegd op 17-11-2016